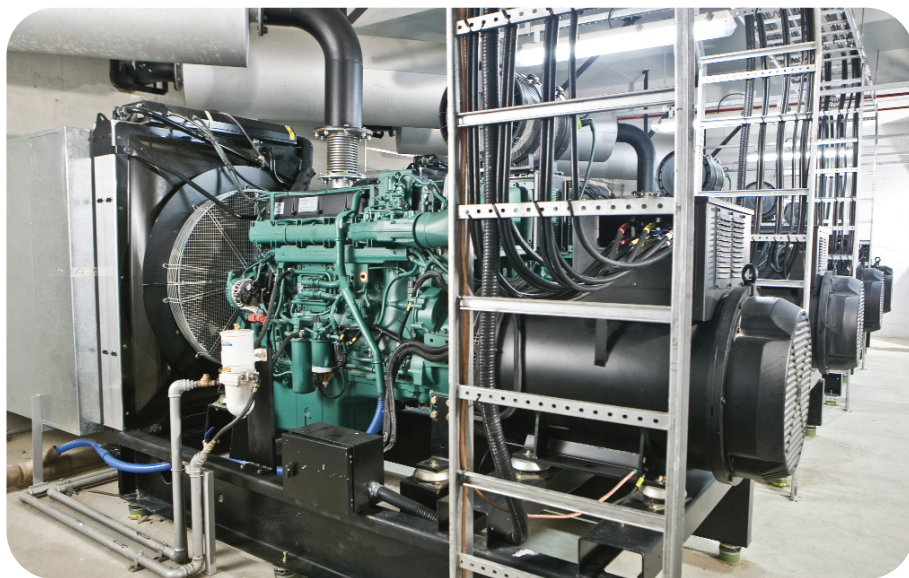


# LIVRETE DE GARANTIA E MANUTENÇÃO



**VOLVO  
PENTA**

Parabéns por adquirir um motor **Volvo Penta** para aplicação COMERCIAL ou INDUSTRIAL.

Todos os produtos **Volvo Penta** são desenvolvidos de acordo com os valores do Grupo Volvo: Qualidade, Segurança e Respeito ao Meio Ambiente, tendo sido aprovados pelos órgãos internacionais competentes, após a realização de diversos testes.

Este Livrete é um documento importante que deve ser analisado, compreendido e guardado cuidadosamente, pois trata da Garantia do(s) seu(s) motor(es) **Volvo Penta**.

A conservação deste Livrete junto ao motor permite atendimento rápido pela **Rede de Revendedores Autorizados Volvo Penta**, para execução de serviços cobertos ou não pela Garantia, e ainda esclarecimentos de dúvidas sobre Garantia e Manutenções Preventivas previstas neste Livrete.

Neste Livrete devem ser registradas, de forma sucessiva, todas as Manutenções Preventivas feitas no motor.

Ressaltamos que as Manutenções Preventivas realizadas de acordo com as instruções preconizadas neste Livrete são essenciais para a concessão da Garantia **Volvo Penta**, bem como para o funcionamento adequado e eficiente do motor.

## → **ATENÇÃO**

**Este Livrete deverá ser devidamente preenchido quando da Entrega Técnica do motor, pela Rede de Revendedores Autorizados Volvo Penta no Brasil, para fins de concessão da Garantia Volvo Penta.**

**Em caso de dúvidas sobre o conteúdo deste Livrete, por favor, contatar o Revendedor Autorizado Volvo Penta mais próximo ou a Linha Direta Volvo (0800 41 8485).**

---

## INFORMAÇÕES SOBRE A ENTREGA

No ato da Entrega Técnica do motor o cliente deverá receber:

- **Manual de Instruções do Motor** – Fornece instruções e recomendações sobre a utilização e cuidados com o motor. Caso o Manual recebido esteja na língua inglesa, solicite para um Revendedor Autorizado mais próximo a troca deste pelo manual em Português, sem qualquer custo.
- **Livrete de Garantia e Manutenção** – Contém informações relativas às condições de Garantia dos motores, bem como orientações sobre os períodos de Manutenção Preventiva e validação da Garantia contratual **Volvo Penta**.

A **Volvo Penta** confere a seus produtos, garantia contra, defeitos de defeitos de material, fabricação ou projeto, por um período de 12 (doze) meses, já incluído o período da Garantia legal, a contar da data da Entrega Técnica indicada no Certificado de Garantia deste Livrete.

A Garantia somente será concedida desde que observadas todas as instruções e recomendações contidas neste Livrete e no Manual de Instruções do Motor, principalmente os intervalos de manutenção constante nas Tabelas do Programa de Manutenção Preventiva (Página 15) e a realização da Entrega Técnica.

---

## CONDIÇÕES DA GARANTIA

1. A **Volvo Penta** compromete-se a reparar os defeitos de material, fabricação ou projeto do seu produto.
  2. A Garantia somente será concedida desde que sejam observadas todas as instruções contidas neste Livrete, bem como no Manual de Instruções do Motor.
  3. A correção dos defeitos será feita de acordo com o critério e ações técnicas definidas única e exclusivamente pela **Volvo Penta** e a sua Rede de Revendedores Autorizados.
  4. A Garantia de um componente reparado ou substituído gratuitamente durante o período de Garantia terminará juntamente com o prazo normal de Garantia do motor.
  5. As peças e/ou componentes substituídos não implicam em direito de extensão do prazo original da Garantia.
  6. As peças substituídas durante o período de vigência da Garantia passam a ser de propriedade exclusiva da **Volvo Penta**.
  7. As peças genuínas Volvo Penta adquiridas e substituídas na Rede de Revendedores Autorizados **Volvo Penta**, terão Garantia de 6 (seis) meses contra defeitos de material, fabricação e projeto, já incluída a Garantia legal de 90 (noventa) dias, contada a partir da data de emissão da nota fiscal.
    - 7.1. As peças genuínas adquiridas na Rede de Revendedores Autorizados **Volvo Penta**, porém instaladas fora da Rede Autorizada terão apenas a Garantia legal de 90 (noventa) dias, contada a partir da data da emissão da nota fiscal.
    - 7.2. As condições contidas no item Exclusões da Garantia também serão aplicadas para as Peças Genuínas.
-

- 7.3. A Garantia das peças genuínas é válida desde que a peça não funcione em conjunto com peças não genuínas.
- 7.4. As peças adquiridas na Rede de Revendedores Autorizados **Volvo Penta** e instaladas em oficina própria ou de terceiros, só serão passíveis de análise de Garantia, e eventual cobertura, se o motor, com a peça instalada, for inspecionado por um Revendedor Autorizado Volvo Penta.
8. O motor não terá direito à Garantia caso fique constatado que não foram realizadas todas as Manutenções Preventivas, bem como Entrega Técnica do motor constantes neste Livrete.
9. A presente Garantia somente será aplicada desde que a **Volvo Penta** tenha acesso a todas as informações eletrônicas armazenadas nos módulos de controle eletrônico do motor e demais componentes fornecidos pela Volvo Penta.
10. Os instrumentos de informação, advertência e alarme têm por finalidade proteger os componentes, portanto a Garantia somente será concedida mediante a observação de tais instrumentos.
11. A **Volvo Penta** se reserva no direito de, sem prévio aviso e a qualquer tempo, descontinuar, alterar, melhorar, inovar ou modificar as especificações de seus produtos e modelos, sem que tal fato resulte na obrigação de adequar os produtos anteriormente comercializados, e ainda sem que seja devido qualquer tipo de compensação para os Clientes **Volvo Penta**.
12. A **Volvo Penta** se reserva no direito de a qualquer momento atualizar a literatura técnica que acompanha seus produtos.

**A Volvo Penta não assume quaisquer responsabilidades ou obrigações além das definidas expressamente no presente Livrete.**

---

---

## EXCLUSÕES DA GARANTIA

### 1. A Garantia não cobre:

- ▶ Itens de consumo e desgaste normal pelo uso (por exemplo: óleo, ânodo, filtros, correias, rotores, sanfonas do cardan, esticadores de correias, líquido de arrefecimento, velas e outros);
  - ▶ Corrosão de componentes (por exemplo: rabetas, hélices, blocos e outros) devido à má conservação e falta de limpeza, ou problemas de instalação;
  - ▶ Sujeira nos sistemas de arrefecimento ou de admissão do motor devido à má conservação e falta de limpeza;
  - ▶ Custos adicionais decorrentes de dificuldades de acesso ao componente original avariado devido a alterações, modificações e implementações da embarcação ou local da instalação;
  - ▶ Regulagens que fazem parte da manutenção normal do motor, por exemplo: regulagem de válvula, tensionamento das correias e outros;
  - ▶ Peças com lacres violados;
  - ▶ Reparos ou ajustes abrangidos pelas operações de Manutenção Preventiva previstas neste Livrete;
  - ▶ Danos, avarias e/ou deficiências de peças e/ou componentes do motor que tenham sido reconstruídos, modificados, adaptados ou implementados sem a autorização prévia e por escrito da **Volvo Penta**;
  - ▶ Despesas relativas à remoção de móveis e/ou equipamentos da embarcação ou local da instalação;
  - ▶ Despesas com marinheiros, marinas, reboque da embarcação, telefonemas, deslocamentos de pessoas e estadas, incluindo as do Revendedor Autorizado **Volvo Penta**;
-

- ▶ Despesas ou custos relacionados a eventuais paralisações do motor, como por exemplo: execução de campanhas emitidas pela **Volvo Penta**;
- ▶ Pagamento ou qualquer outra forma de compensação decorrentes de quaisquer falhas e/ou danos ocasionados à embarcação, motor, pessoas ou bens, por exemplo: danos morais, perda de benefícios, lucros cessantes.

## **2. A Garantia não cobre falhas e danos decorrentes de:**

- ▶ Não cumprimento das instruções contidas no Manual de Instruções do Motor que acompanha o motor;
  - ▶ Não realização do Programa de Entrega Técnica e Manutenções Preventivas previstos neste Livrete;
  - ▶ Utilização da embarcação ou equipamento em condições anormais (por exemplo: esforço excessivo, competições, acidentes e outros);
  - ▶ Falhas operacionais, insistências operacionais ou agravados por insistência operacional;
  - ▶ Violação dos lacres;
  - ▶ Intervenções e reparos (incluindo ajuste de softwares) por um Revendedor Não Autorizado **Volvo Penta**;
  - ▶ Utilização de peças não genuínas **Volvo Penta**, inclusive líquido de arrefecimento, óleos e filtros em geral;
  - ▶ Erros de instalação do Estaleiro;
  - ▶ “calço hidráulico” no motor (entrada d’água pela descarga do motor) devido à má condução da embarcação ou defeito na instalação da embarcação contratada pelo Cliente ou ainda fatores externos;
-

---

## EXCLUSÕES DA GARANTIA

- ▶ Não verificação freqüente do nível correto e estado de todos os líquidos refrigerantes e lubrificantes e filtros recomendados pela **Volvo Penta**, necessários para o bom funcionamento do motor;
- ▶ Utilização de Combustível não adequado para aplicação marítima;
- ▶ Modificação, alteração e/ou contaminação do tipo de combustível utilizado, aplicação de aditivos, chumbo ou qualquer outro possível elemento de contaminação;
- ▶ Alteração da aplicação do motor, indicado no prefácio;
- ▶ Acidentes, incêndios, eventos da natureza ou quaisquer outros fatores externos. Alguns exemplos: enchentes, raios, imersão total ou parcial do motor em água.

**→ ENTREGA TÉCNICA**

A Entrega Técnica deve ser executada antes do motor entrar em operação e deve ser feita por um Revendedor Autorizado **Volvo Penta**, que também irá preencher o Talão de Entrega Técnica da página 13.

O Talão de Entrega Técnica é o documento oficial da Garantia dos Motores **Volvo Penta**.

**→ MANUTENÇÕES PREVENTIVAS**

As Manutenções Preventivas devem ser executadas seguindo obrigatoriamente o intervalo definido no Programa **Volvo Penta** de Manutenções Preventivas constantes na página 15.

Quando da execução da Manutenção Preventiva o Revendedor Autorizado **Volvo Penta** efetuará o registro correspondente. O Revendedor Autorizado **Volvo Penta** também fará a programação da nova Manutenção Preventiva a ser realizada, constante neste Livrete.

**→ ATENÇÃO**

A Manutenção Preventiva que não estiver registrada na **Volvo Penta** ou no Livrete de Garantia, será entendida como não executada, até que se prove o contrário.

Os custos e despesas referentes a todas as Manutenções Preventivas (peças e mão-de-obra) são de responsabilidade do proprietário.

Todos os motores devem passar por, pelo menos, 2 revisões durante a vigência da Garantia já que o intervalo entre as manutenções nunca poderá ser superior a 6 meses.

---

## PROGRAMA DE MANUTENÇÕES PREVENTIVAS

O Programa de Manutenções Preventivas contém adaptações das indicações do Manual de Instruções dos Motores às condições climáticas brasileiras, e principalmente às características do combustível brasileiro, de acordo com os padrões da ANP (Associação Nacional de Petróleo).

As tabelas de Manutenções Preventivas contidas neste Livrete de Garantia se referem aos intervalos máximos de troca das peças ou serviços a serem executados. Qualquer peça que pareça estar boa sob inspeção visual deverá ser obrigatoriamente substituída nos intervalos máximos preconizados.

Os intervalos máximos mencionados referem-se ao tempo em meses ou em horas de funcionamento do motor (o que ocorrer primeiro) para a realização das Manutenções Preventivas.

Para verificações diárias, semanais ou quinzenais no motor consultar as recomendações contidas no Manual de Instruções do Motor ou o Revendedor Autorizado **Volvo Penta** mais próximo.

Para todos os modelos de motores é obrigatório o uso do líquido de arrefecimento **Volvo Penta**, seja na versão “ready mixed” ou na versão concentrada (no caso da versão concentrada diluir com água desmineralizada).

Operações		Ação	Entre 20 e 50 horas ou 6 meses*	100 horas ou 12 meses*	150 horas ou 18 meses*	200 horas ou 24 meses*
<b>Motor</b>	Óleo do motor e filtro	Substituir	●	●	●	●
	Filtro de combustível	Substituir	●	●	●	●
	Rotor da bomba de sucção	Substituir	●	●	●	●
	Vazamentos de água, óleo e combustível	Inspecionar	●	●	●	●
	Óleo da rabeta	Substituir		●		●
	Correias e esticador	Substituir		●		●
	Velas de ignição (Menos motor 3.0)	Inspecionar		●		
	Velas de ignição (Menos motor 3.0)	Substituir				●
	Teste de diagnóstico eletrônico (Vodia)	Executar	●	●	●	●
Velas de ignição motor 3.0	Substituir		●		●	
<b>Rabeta</b>	Nível do óleo hidráulico do trim e direção	Inspecionar	●	●	●	●
	Anodos (rabeta e TSK)	Substituir		●		●
	Óleo da rabeta	Substituir		●		●
	Rolamento de apoio dentro do espelho de popa	Lubrificar		●		●
	Cruzetas da junta universal e eixo estriado	Lubrificar		●		●
	Sanfona do cardan e do escape da rabeta	Inspecionar	●	●	●	●
	Sanfona de escape e do escape da rabeta	Substituir		●		●
	Cruzetas da junta universal das rabetas	Substituir				●

\* O que ocorrer primeiro

## MOTORES DIESEL D1/D2

Operações		Ação	Entre 20 e 50 horas ou 6 meses*	100 horas ou 12 meses*	150 horas ou 18 meses*	200 horas ou 24 meses*
Motor	Óleo do motor e filtro	Substituir	●	●	●	●
	Filtro e pré-filtro de combustível	Substituir	●	●	●	●
	Rotor da bomba de sucção	Substituir		●		●
	Vazamentos de água, óleo e combustível	Inspecionar	●	●	●	●
	Correia	Inspecionar	●	●	●	
	Folga de válvulas	Regular				●
	Correia	Substituir				●
	Marcha-lenta	Regular	●			
	Filtros de ar	Substituir		●		●
	Líquido de arrefecimento (coolant)	Substituir				●
	Válvula de vácuo	Limpar		●		●
Reversor	Óleo do reversor	Substituir				●
Rabeta	Óleo da rabeta	Substituir				●

\* O que ocorrer primeiro

Operações	Ação	Entre 20 e 50 horas ou 6 meses*	100 horas ou 12 meses*	200 horas ou 18 meses*	300 horas ou 24 meses*	
<b>Motor</b>	Óleo do motor e filtro	Substituir	●	●	●	●
	Filtro e pré-filtro de combustível	Substituir	●	●	●	●
	Rotor da bomba de sucção	Substituir		●	●	●
	Vazamentos de água, óleo e combustível	Inspecionar	●	●	●	●
	Correia Poli-V e esticador	Inspecionar	●	●	●	
	Correia dentada	inspecionar				●
	Correia Poli-V e esticador	Substituir				●
	Filtros de ar	Substituir		●		●
	Líquido de arrefecimento (coolant)	Substituir		●	●	●
	Válvula de vácuo (se equipado)	Limpar		●		●
	Trocador de calor e aftercooler	Limpar				●
	Teste de diagnóstico eletrônico (Vodia)	Executar	●	●	●	●
<b>Rabeta</b>	Nível do óleo hidráulico do trim e direção	Inspecionar	●	●	●	●
	Anodos (rabeta e TSK)	Substituir		●		●
	Óleo da rabeta	Substituir		●		●
	Rolamento de apoio dentro do espelho de popa	Lubrificar		●	●	●
	Cruzetas da junta universal e eixo estriado	Lubrificar		●	●	●
	Sanfona do cardan e do escape da rabeta	Inspecionar	●	●	●	●
	Sanfona do cardan e do escape da rabeta	Substituir		●		●
	Cruzetas da junta universal das rabetas	Substituir				●

\* O que ocorrer primeiro

## MOTORES DIESEL D4/D6

Operações		Ação	Entre 20 e 50 horas ou 6 meses*	100 horas ou 12 meses*	200 horas ou 18 meses*	300 horas ou 24 meses*
<b>Motor</b>	Óleo do motor e filtro	Substituir	●	●	●	●
	Filtro e pré-filtro de combustível	Substituir	●	●	●	●
	Rotor da bomba de sucção	Substituir		●	●	●
	Vazamentos de água, óleo e combustível	Inspecionar	●	●	●	●
	Correia Poli-V	Inspecionar	●	●	●	
	Correia Poli-V	Substituir				●
	Filtros de ar, blow-by e água	Inspecionar	●	●	●	●
	Filtro de ar e blow-by	Substituir		●		
	Líquido de arrefecimento (coolant)	Substituir				●
	Pressão de sobrealimentação	Inspecionar	●	●	●	●
	Trocador de calor e aftercooler	Limpar				●
	Teste de diagnóstico eletrônico (Vodia)	Executar	●	●	●	●
<b>Rabeta</b>	Nível do óleo hidráulico do trim e direção	Inspecionar	●	●	●	●
	Anodos (rabeta e TSK)	Substituir		●	●	●
	Estrias do eixo do hélice	Lubrificar	●	●	●	●
	Óleo da rabeta	Substituir			●	
	Cruzetas da junta universal e eixo estriado	Lubrificar		●		●
	Sanfona do cardan e do escape da rabeta	Inspecionar	●	●	●	
	Sanfona do cardan e do escape da rabeta	Substituir		●		●
<b>Reversor</b>	Óleo e filtro do reversor	Substituir			●	
	Anodos de sacrifício	Substituir		●		●
	Tela da transmissão	Limpar	●	●	●	●
<b>IPS</b>	Óleo do IPS	Substituir				●
	Anodos de sacrifício	Inspecionar	●	●	●	●

\* O que ocorrer primeiro

## MOTORES DIESEL D5/D7/D9/D11/D12/D13/D16

Operações		Ação	Entre 100 e 150 horas ou 6 meses*	300 horas ou 12 meses*	500 horas ou 18 meses*	700 horas ou 24 meses*
<b>Motor</b>	Óleo do motor e filtro	Substituir	●	●	●	●
	Filtro e pré-filtro de combustível	Substituir	●	●	●	●
	Rotor da bomba de sucção	Substituir		●		●
	Vazamentos de água, óleo e combustível	Inspecionar	●	●	●	●
	Correia Poli-V e esticador	Inspecionar	●	●		●
	Folga de válvulas	Regular				●
	Correia Poli-V	Substituir			●	
	Filtros de ar, blow-by	Inspecionar	●			
	Líquido de arrefecimento (coolant)	Substituir				●
	Filtros de ar e blow-by	Substituir		●	●	●
	Pressão de sobrealimentação	Inspecionar	●	●	●	●
	Trocador de calor e aftercooler	Limpar				●
Teste de diagnóstico eletrônico (Vodia)	Executar	●	●	●	●	
<b>Reversor</b>	Óleo e filtro do reversor**	Substituir	●			●
	Anodos de sacrifício	Substituir		●		●
	Tela da transmissão	Limpar	●	●	●	●
<b>IPS</b>	Óleo do IPS	Substituir			●	
	Anodos de sacrifício	Inspecionar	●	●	●	●

\* O que ocorrer primeiro

\*\* A primeira troca de óleo e filtro da transmissão ZF deve ser feita com 50 horas de uso

## MOTORES TAD/TWD - 5, 6 E 7 LITROS

Operações		Ação	Entre 100 e 150 horas ou 6 meses	300 horas ou 12 meses	500 horas ou 18 meses	700 horas ou 24 meses
Motor	Óleo do motor e filtro	Substituir	●	●	●	●
	Filtro e pré-filtro de combustível	Substituir	●	●	●	●
	Vazamentos de água, óleo e combustível	Inspecionar	●	●	●	●
	Correia Poli-V e esticador	Inspecionar	●	●		●
	Folga de válvulas	Regular	●	●	●	●
	Correia Poli-V	Substituir			●	
	Filtros de ar, blow-by e água	Inspecionar	●			
	Líquido de arrefecimento (coolant)	Substituir				●
	Filtros de ar e blow-by	Substituir		●	●	●
	Pressão de sobrealimentação	Inspecionar	●	●	●	●
	Trocador de calor e aftercooler	Limpar				●
	Teste de diagnóstico eletrônico (Vodia)	Executar	●	●	●	●

**MOTORES DIESEL D9/D11/D12/D13/D16 - INDUSTRIAL**

Operações		Ação	Entre 100 e 150 horas ou 6 meses	300 horas ou 12 meses	500 horas ou 18 meses	700 horas ou 24 meses
<b>Motor</b>	Óleo do motor e filtro	Substituir	●	●	●	●
	Filtro e pré-filtro de combustível	Substituir	●	●	●	●
	Vazamentos de água, óleo e combustível	Inspecionar	●	●	●	●
	Correia Poli-V e esticador	Inspecionar	●	●		●
	Folga de válvulas	Regular				●
	Correia Poli-V	Substituir			●	
	Filtros de ar, blow-by e água	Inspecionar	●			
	Líquido de arrefecimento (coolant)	Substituir				●
	Filtros de ar e blow-by	Substituir		●	●	●
	Pressão de sobrealimentação	Inspecionar	●	●	●	●
	Trocador de calor e aftercooler	Limpar				●
	Teste de diagnóstico eletrônico (Vodia)	Executar	●	●	●	●

---

## REGISTRO DE MANUTENÇÕES PREVENTIVAS

O registro da Entrega Técnica e das Manutenções Preventivas é obrigatório para a concessão da Garantia.

As duas primeiras Manutenções Preventivas, quando executadas, são informadas à **Volvo Penta** através dos talões constantes neste Livrete.

Após a execução da Manutenção Preventiva, o Revendedor Autorizado Volvo Penta deverá preencher o talão, anexar a nota fiscal dos serviços e peças utilizadas na revisão e enviar imediatamente para a **Volvo Penta** para que seja efetuado o registro da Manutenção Preventiva.

As Manutenções Preventivas podem ser realizadas em qualquer Revendedor Autorizado **Volvo Penta** e não está vinculado ao revendedor que executou a venda, instalação e/ou Entrega Técnica do motor.

**LINHA DIRETA  
VOLVO PENTA  
0800 41 8485**



**VOLVO  
PENTA**

[www.volvopenta.com.br](http://www.volvopenta.com.br)